

EGZ.4

PRACOWNIA PROJEKTOWA ARCHITEKTONICZNO – KONSTRUKCYJNA

mgr inż. Adam Płócienniczak

ul. Widok 99/36

62 – 800 Kalisz

tel. 662 – 264 – 994

mail: pracownia.adam@wp.pl

PROJEKT ARCHITEKTONICZNO-BUDOWLANY

Nazwa obiektu budowlanego: Drewniany zabytkowy kościół parafialny w Siedlikowie gmina Ostrzeszów

Kategoria obiektu: X

Adres obiektu budowlanego: 63-500 Ostrzeszów, Siedlików 6

Jednostka ewidencyjna: 301807_5 Gmina Ostrzeszów

Obręb ewidencyjny: 0015 Siedlików

Nr działki: 590

Inwestor: Parafia Rzymsko – Katolicka p.w. św. Andrzeja Apostoła

Nazwa i adres jednostki projektowania: Pracownia projektowa mgr inż. Adam Płócienniczak
ul. Widok 99/36 , 62 – 800 Kalisz

FUNKCJA	IMIĘ, NAZWISKO, SPECJALNOŚĆ	NR. UPR. BUD.	PODPIS
Projektant branża arch.	mgr inż. arch. Tomasz Gorzelany specjalność: architektoniczna	UAN – 8386/86/84	
Asystent:	mgr inż. Adam Płócienniczak		

Data opracowania: marzec 2024 r.

SPIS TREŚCI

1.	Strona tytułowa		- str.1
2.	Spis treści		- str.2
3.	Oświadczenie projektanta		- str.3-4
4.	Projekt architektoniczno – budowlany – część opisowa		- str.5
5.	Opis techniczny do inwentaryzacji		- str.6
6.	Opis techniczny architektoniczno – budowlany		- str.11
7.	Projekt architektoniczno – budowlany– część rysunkowa		- str.23
	1. Rzut przyziemia	skala 1:75	- str.24
	2. Rzut poziomu chóru	skala 1:75	- str.25
	3. Rzut dachu	skala 1:75	- str.26
	4. Przekrój	skala 1:50	- str.27
	5. Elewacja północna	skala 1:75	- str.28
	6. Elewacja południowa	skala 1:75	- str.29
	7. Elewacja wschodnia i zachodnia	skala 1:75	- str.30
	8. Szczegół okapu dachu	skala 1:10	- str.31
	9. Szczegół pokrycia ścian	skala 1:10	- str.32
	10. Szczegół chełmu sygnaturki	skala 1:20	- str.33

Oświadczenie

Zgodnie z art.34 ust.3d pkt.3 i ust.3e obowiązującego Prawa Budowlanego oświadczam, że projekt architektoniczno – budowlany remontu dachu, wymiany pokrycia dachu, rekonstrukcji sygnaturki z dzwonem i remontu oszalowania ścian zewnętrznych zabytkowego drewnianego kościoła parafialnego pod wezwaniem św. Andrzeja Apostoła w Siedlikowie, gmina Ostrzeszów (**nr dz. 590, obręb 0015 Siedlików**) wykonany został zgodnie z obowiązującymi przepisami oraz zasadami wiedzy technicznej.

mgr inż. arch. Tomasz Gorzelany
projektant branży architektonicznej nr upr. UAN – 8386/86/84

OŚWIADCZENIE O AKTUALNOŚCI ORZECZENIA TECHNICZNEGO

Po dokonaniu oględzin stanu zachowania konstrukcji kościoła parafialnego pod wezwaniem św. Andrzeja Apostoła w Siedlikowie gmina Ostrzeszów stwierdzam, że stan techniczny kościoła nie uległ istotnemu pogorszeniu w stosunku do stanu opisanego w orzeczeniu technicznym z 2019 r. opracowanym przez mgr inż. Mariana Walczaka. Ocena stanu technicznego kościoła jest aktualna.

mgr inż. arch. Tomasz Gorzelany
projektant branży architektonicznej nr upr. UAN – 8386/86/84

PROJEKT

**ARCHITEKTONICZNO –
BUDOWLANY**

część opisowa

OPIS DO INWENTARYZACJI

W opisie wykorzystano kartę ewidencyjną kościoła parafialnego pw. św. Andrzeja Apostoła przechowywaną w archiwum WUOZ w Poznaniu Delegatura w Kaliszu, pobraną z witryny internetowej www.zabytek.pl administrowanej przez MKiDN

Rys historyczny

Istnienie wsi Siedlików jest poświadczane już w 1266 r. Stanowiła ona wówczas własność królewską i wchodziła w skład ostrzeszowskiego starostwa grodzkiego. Starostwo ostrzeszowskie dzierżone było kolejno przez Dobrogosta Ostroroga Lwowskiego, jego synów Jerzego, Stanisława, Mikołaja i Marcina (od początku XVI w do 1540 r.), następnie przez Rocha Koźmińskiego, Stanisława Tarnowskiego (1553-65), Stanisława Szałwskiego, Jakuba Rokossowskiego (1569-81), Jana Burzeńskiego, Jana Christoporskiego, Stanisława Siewierskiego (1591-1610) oraz jego syna Andrzeja. W końcu XVII w starostą ostrzeszowskim był Jan Leszczyński, Wojciech z Kurozwęk Męciński, Antoni ze Stadnik Stadnicki od 1788 r. jego syn Franciszek, aż do rozbioru Polski w 1793r. Pierwszy kościół parafialny p.w. św. Andrzeja Apostoła w Siedlikowie ufundowany został w XVI w. Obecny wzniesiony w 1778 r. Z drugiej połowy XVIII w zachowała się informacja że Siedlików był przyłączony do parafii Ostrzeszów. Z kolei w latach 30-tych Siedlików przejściowo należał do parafii Przedborów. W bezpośrednim otoczeniu kościoła wzniesiona została w 1933 r. murowana kaplica p.w. Matki Boskiej Częstochowskiej (erygowana w 1946 r.) Obecnie pełni ona funkcję kościoła parafialnego, zaś drewniany zabytkowy kościół użytkowany jest jako kaplica pogrzebowa.

Sytuacja

Siedlików to wieś położona ok. 6 km na północ od Ostrzeszowa przy drodze powiatowej prowadzącej z Ostrzeszowa do Mikstatu. Kościół parafialny pw. św. Andrzeja jest położony w centralnej części wsi. Kościół jest orientowany (położony na osi wsch.-zach.) położony na płaskim nieco obniżonym w stosunku do otoczenia terenie. Obszar przykościelny o kształcie czworoboku graniczy od strony północnej z niewielkim strumieniem za którym znajduje się parking dostępny z drogi gminnej biegnącej wzdłuż strumienia i łączącej się z drogą powiatową. Dostęp do kościoła z parkingu zapewnia mostek nad strumieniem. Dalej na północ po drugiej stronie drogi gminnej znajduje się murowany kościół p.w. Matki Boskiej Częstochowskiej oraz zabudowania plebanii i byłej salki katechetycznej.

Zastosowane materiały i konstrukcja obiektu

Podwalina – drewniana posadowiona na ceglanej podmurówce wykończonej górną warstwą cegły „na rolkę”, nakryta drewnianym okapnikiem.

Ściany – drewniane konstrukcji zrębowej, o wymiarach bierwion 30,40,45 x18 cm. Złącza na jaskółczy ogon bez ostatków. Ściany od zewnątrz oszalowane pionowo deskami z listwowaniem. Wewnątrz prezbiterium i nawy zrąb ścian nieoszalowany, ściany zakrystii i kruchty szalowane pionowo.

Stropy – drewniane belkowe z górnym pułapem z desek sosnowych, obecnie belki odeskowane. W kruchcie strop belkowy z dolnym pułapem.

Więźba dachowa – drewniana o jednorodnej konstrukcji jętkowej. *Nad prezbiterium* - pojedyncza ściana stolcowa z czterema wiązarami krokwiowymi, w tym dwa wiązary pełne. Wzdłużnie wiązary pełne usztywnione parą krzyżujących się zastrzałów. *Nad nawą* – pojedyncza ściana stolcowa z alternacją czterech pełnych i trzech niepełnych kozłów krokwiowych. Nad nawą czworoboczna konstrukcja wieżyczki na sygnaturkę. Na piętkach krokwi wsparte przypustnice tworzące lekkie załamanie i przedłużenie połaci dachu poza krawędź ściany. Elementy więźby ciosane i kołkowane, bez wyraźnego oznakowania ciesielskiego. Podstawowe wymiary belek w cm: belka wiązarowa 20x24, leżnia 19x15, słup 16x19, zastrzał 12x15, zastrzał w kierunku poprzecznym 14x14, miecz-nogi 14x18, płatew pośrednia 19x13, jętka ?, krokiew 14x15. Więźba dachowa *nad kruchtą i zakrystią* niedostępna, zapewne o ustroju krokwiowym.

Dachy – prezbiterium i nawy dwuspadowe, nad prezbiterium niższy, przy zachowaniu tego samego kąta nachylenia, zakończony od wschodu trójpołaciowo. Dach zakrystii trójspadowy z krzyżem w zwieńczeniu, dach kruchty dwuspadowy o znacznym spadku. Nad nawą sześcioboczna sygnaturka z ażurową latarnią przekryta hełmem cebulastym i zwieńczona krzyżem.

Pokrycie dachów – dachy kryte pojedynczym gontem na łątach, sygnaturka (hełm i słupki latarni) pokryte blachą.

Podłogi – drewniane deskowe, podłoga prezbiterium podwyższona o jeden stopień w stosunku do nawy.

Schody – wewnętrzne na chór muzyczny – wtórne drewniane, policzkowe, drabiniaste.

Otwory okienne – o wykroju stojącego prostokąta zamkniętego łukiem odcinkowym nadwieszonym lub zbliżone kształtem do kwadratu. W zakrystii otwór okienny zabezpieczony od strony wnętrza kutą kratą z zadziorami. Od strony wnętrza

widoczne szerokie obramienia okien łączone na nakładkę skośną. Okna prezbiterium i nawy wtórne, metalowe, stałe, jednopoziomowe ze szczeblinami tworzącymi zarys krzyża łacińskiego, dolna kwatera centralna uchylna, szkło ornamentowe. Okno zakrystii jednopoziomowe, jednodelne wypełnione szkłem ornamentowym.

Otwory drzwiowe – o wykroju stojącego prostokąta zwieńczonego prosto lub łukiem zbliżonym do wykroju oślego łuku nadwieszzonego w narożach. Otwory ujęte szerokimi odrzwiami łączonymi górą na nakładkę skośną. Wypełnione drzwiami drewnianymi jednoskrzydłowymi, na zawiasach kutych, pasowych. Drzwi zewnętrzne do kruchty deskowo – listwowe z dwoma krzyżującymi się zastrzałami. Zawiasy kute ozdobne, zamek skrzynkowy, kuty szyldzik. Drzwi zewnętrzne do zakrystii deskowe, od strony wnętrza opierzone w jodełkę z ramą, krawędzie desek profilowane, zamek skrzynkowy, ozdobny szyldzik i kuty uchwyt. Drzwi wewnętrzne z prezbiterium do zakrystii wtórne, deskowo – listwowe.

Rzut

Kościół jednonawowy z prostokątną zbliżoną do kwadratu nawą i węższym prostokątnym prezbiterium zamkniętym trójbocznie. Od zachodu na przedłużeniu nawy niewielka czworoboczna kruchta. Przy północnej ścianie prezbiterium prostokątna zakrystia obejmująca naroże nawy. W północno zachodnim narożniku nawy schody na chór muzyczny.

Bryła

Bryła zwarta, z prostopadłościennym dominującym korpusem nawowym, przekrytym dachem dwuspadowym i nieco niższym i węższym prezbiterium nakrytym dachem zakończonym trójpołaciowo oraz zachowującym ten sam kąt nachylenia połaci co dach nad nawą. Nad nawą główną sygnaturka z sześcioboczną podstawą i ażurową latarnią, zwieńczona hełmem cebulastym z krzyżem. Bryła wzbogacona dwiema znacznie niższymi prostopadłościennymi przybudówkami: od zachodu na przedłużeniu nawy kruchta przekryta dachem dwuspadowym oraz przylegająca od północy do ściany prezbiterium zakrystia z dachem trójspadowym.

Elewacje

Elewacje z niskim ceglany cokołem, nakrytym niewielkim drewnianym okapnikiem. Ściany powyżej cokołu szalowane pionowo deskami z listwowaniem. Elewacja północna nawy jednoosiowa, zaś południowa dwuosiowa. W ścianie południowej prezbiterium pojedynczy otwór okienny. Wschodnia ściana prezbiterium dekorowana drewnianym krucyfiksem na wydatnym cokole. Elewacje obiega na jednym poziomie

wydatny, silnie profilowany gzyms koronujący nakryty okapem i przechodzący na płaszczyźnie fasady w okapnik. Powyżej trójkątne pole szczytu szalowane pionowo z listwowaniem. Elewacje w naturalnym kolorze drewna poddanego działaniu impregnatów i czynników atmosferycznych.

Wnętrze

Jednonawowe, o wyodrębnionym uskokiem węższym prezbiterium zamkniętym trójbocznie i prostokątnej nawie. Otwór tęczowy kościoła prostokątny, spięty profilowaną belką tęczową, na której krucyfiks. Prezbiterium dodatkowo zaakcentowane wyniesieniem podłogi o jeden stopień. W zachodniej części nawy chór muzyczny nadwieszony na profilowanych belkach zaczopowanych w ścianach bocznych oraz dodatkowo na dwóch prętach stalowych kotwionych za pomocą śrub do belki wiązarowej. Balustrada chóru typu parapetowego wypełniona nowymi deskami. Wnętrze nawy i prezbiterium obiega otynkowany wydzielony uskokiem cokół, powyżej którego drewniany zrąb ścian. Okna ujęte szerokimi masywnymi obramieniami łączonymi w narożach na nakładkę skośną i zwieńczonymi łukiem odcinkowym nadwieszonym. Odrzwia opracowane analogicznie, z nadprożami podkrojonymi w nadwieszony ośli łuk. Stropy belkowe z górnym pułapem.

Wyposażenie

Całkowicie przekształcone i zniszczone podczas ostatniego remontu w 1974 r. (?) Jedynymi pozostałościami są: *Obraz św. Andrzeja z fundatorem* pochodzący z ołtarza głównego, barokowy o charakterze ludowym, przemalowany. *Obraz Matki Boskiej Częstochowskiej* pochodzący z retabulum ołtarza bocznego, ludowy z początku XIX w., silnie przemalowany. *Obraz Ucieczka do Egiptu* pochodzący z ołtarza bocznego, ludowy o tradycjach barokowych (?) z początku XIX w. przemalowany. *Krucyfiks* barokowy (?) z XVIII w., obecnie na ścianie kruchty, przemalowany olejno. Cztery drewniane lichtarze z początku XIX w.

Instalacje

Kościół jest wyposażony w instalację elektryczną, odgromową i nagłośnieniową.

Wcześniejsze prace konserwatorskie i budowlane

Brak informacji na temat dat i zakresów wcześniejszych remontów. W latach 1985-8 zdjęto warstwy farby olejnej ze zrębu ścian od wewnątrz, wymieniono deski pułapu oraz oszalowano belki wiązarowe (stropowe). Wykonano także nową podłogę, balustradę chóru oraz nowe ławki. W tym czasie przekształcono także i zlikwidowano część elementów wyposażenia. Wymieniono część gontów i zmieniono rodzaj

pokrycia nad zakrytą z gontowego na blaszane, obecnie przywrócono pokrycie gontowe. Częściowo wymieniono szalunek ścian zewnętrznych oraz pokryto go impregnatem. Zmieniono wówczas okna na metalowe. W 1991 r. zaimpregnowano szalunek i gont. W 1993 r. wykonano nową instalację odgromową, nagłośnieniową i wymieniono instalację elektryczną. Założono rynny i rury spustowe, wykonano nowe schody na chór muzyczny i nowe drzwi zewnętrzne do kruchty.

OPIS TECHNICZNY

architektoniczno – budowlany budynku mieszkalnego jednorodzinnego

I. Rodzaj i kategoria obiektu budowlanego

Projektowany obiekt to remont dachu, wymiana pokrycia dachu, rekonstrukcja sygnaturki z dzwonem i remont oszalowania ścian zewnętrznych zabytkowego drewnianego kościoła parafialnego pod wezwaniem św. Andrzeja Apostoła w Siedlikowie, gmina Ostrzeszów.

Kategoria obiektu: X

II. Zamierzony sposób użytkowania oraz program użytkowy obiektu budowlanego

Przeznaczenie obiektu

Kościół pod wezwaniem św. Andrzeja Apostoła w Siedlikowie pełni funkcje sakralne i jest przeznaczony do pełnienia posługi duszpasterskiej dla mieszkańców tutejszej parafii – w szczególności pełni funkcję kaplicy pogrzebowej.

Program użytkowy obiektu

Program użytkowy kościoła p.w. św. Andrzeja Apostoła obejmuje kondygnację przyziemia składającą się z nawy głównej, prezbiterium, zakrystii, kruchty i chóru muzycznego (w postaci podwieszanej antresoli) znajdującego się w zachodniej części nawy nad wejściem do kościoła.

III. Układ przestrzenny oraz forma architektoniczna obiektu budowlanego

Forma architektoniczna obiektu.

Nie dotyczy. Zamierzona inwestycja – projekt remontu dachu, wymiany pokrycia dachu, rekonstrukcji sygnaturki z dzwonem i remontu oszalowania ścian zewnętrznych zabytkowego drewnianego kościoła parafialnego pod wezwaniem św. Andrzeja Apostoła w Siedlikowie, gmina Ostrzeszów, nie zmienia formy i funkcji istniejącego zabytkowego kościoła parafialnego.

Funkcja obiektu budowlanego.

Kościół pod wezwaniem św. Andrzeja Apostoła w Siedlikowie pełni funkcje sakralne i jest przeznaczony do pełnienia posługi duszpasterskiej dla

mieszkańców tutejszej parafii – w szczególności pełni funkcję kaplicy pogrzebowej.

IV. Charakterystyczne parametry obiektu budowlanego

- Parametry techniczne
 - Powierzchnia zabudowy - 123,69 m²
 - Powierzchnia użytkowa - 122,26 m²
 - Kubatura - 694,00 m³
 - Wysokość budynku (bez sygnaturki) - 9,54 m
 - Szerokość max. budynku - 9,72 m
 - Długość budynku - 17,80 m
 - Liczba kondygnacji - 1 + poddasze nieużytkowe
- Zestawienie powierzchni

L.p	Nazwa pomieszczenia	Rodzaj posadzki	Powierzchnia [m ²]
PRZYZIEMIE			
1.	Kruczta	Podłoga z desek	6,19
2.	Nawa główna	Podłoga z desek	62,24
3.	Prezbiterium	Podłoga z desek	29,68
4.	Zakrystia	Podłoga z desek	9,38
ANTRESOLA - CHÓR			
4.	Chór (antresola)	Podłoga z desek	14,77

V. Opinia geotechniczna oraz informacja o sposobie posadowienia obiektu budowlanego

Nie dotyczy

VI. Liczba lokali mieszkalnych i użytkowych

Nie dotyczy

VII. Liczba lokali mieszkalnych dostępnych dla osób niepełnosprawnych

Nie dotyczy

VIII. Sposób zapewnienia warunków niezbędnych do korzystania z tego obiektu przez osoby niepełnosprawne

Nie dotyczy. Istniejący kościół jest dostępny dla osób niepełnosprawnych – wejście do kościoła bezpośrednio z poziomu terenu przykościelnego

IX. Parametry techniczne obiektu budowlanego charakteryzujące wpływ obiektu budowlanego na środowisko i jego wykorzystywanie oraz na zdrowie ludzi i obiekty sąsiednie

Nie dotyczy - zamierzona inwestycja nie wpływa na środowisko i zdrowie ludzi. Ewentualna strefa oddziaływania budynku istniejącego kościoła nie wykracza poza granice własnej działki.

X. Analiza technicznych, środowiskowych i ekonomicznych możliwości realizacji wysoce wydajnych systemów alternatywnych zaopatrzenia w energię i ciepło, w tym zdecentralizowanych systemów dostawy energii opartych na energii ze źródeł odnawialnych, kogenerację, ogrzewanie lub chłodzenie lokalne lub blokowe, w szczególności gdy opiera się całkowicie lub częściowo na energii z odnawialnych źródeł energii

Nie dotyczy

XI. Analiza techniczna i ekonomiczna możliwości wykorzystania urządzeń, które automatycznie regulują temperaturę.

Nie dotyczy

XII. Rozwiązania zasadniczych elementów wyposażenia budowlano Instalacyjnego

Nie dotyczy - zamierzona inwestycja nie zmienia istniejącego wyposażenia budowlano - instalacyjnego

Rozwiązania konstrukcyjno-materiałowe podstawowych elementów obiektu:

Zamierzona inwestycja - wymiana pokrycia i remont dachu, zmienia rozwiązanie konstrukcyjno materiałowe dwóch zewnętrznych przegród

budowlanych a mianowicie dachu remontowanego kościoła i ścian zewnętrznych. Wewnętrzne przegrody budowlane pozostają bez zmian.

Pokrycie dachu

Zaprojektowano nowe pokrycie dachu nad nawą główną, prezbiterium zakrystią i kruchtą kościoła składające się z następujących warstw licząc od góry:

- podwójna warstwa gontu łupanego z drewna sosnowego
- łąty o przekroju 6,0 x 4,0 cm (szer. x wys.)
- kontr łąty o przekroju 2,5 x 5,0 cm (szer. x wys.)
- jedna warstwa membrany papowej asfaltowej na osnowie z włókien poliestrowych przybijanej do deskowania
- deskowanie z desek sosnowych 2,5 x 10 – 15 cm przybijanych do krokwi istniejącej więźby dachowej.

Uwagi:

1. Ilość warstw gontu zgodna z pkt. 1 NAKAZU NR 3/2019 z dnia 20.02.2019 r. wydanego przez Wielkopolskiego Wojewódzkiego Konserwatora Zabytków.
2. Należy zastosować membranę papową asfaltową na osnowie poliestrowej NEXLER Optimax PV lub inną o podobnych parametrach technicznych. Membranę układać zgodnie z instrukcją producenta.

Oszalowanie ścian zewnętrznych

Ze względu na znaczne zniszczenie istniejącego oszalowania (szczególnie na elewacji południowej) zaprojektowano nowe oszalowanie z desek sosnowych 3,0 x min.25 cm (gr. x szer.) mocowanych bezpośrednio do bali zrębu istniejących ścian zewnętrznych. Listwy przykrywające styki desek oszalowania zaprojektowano z łąt z drewna sosnowego 3 x 6 cm (gr. x szer.)

1. Wymiana drewnianej konstrukcji sygnaturki nad nawą główną wraz z latarnią i hełmem

Konstrukcja drewnianej sygnaturki jest w złym stanie technicznym i zgodnie z pkt. 4 NAKAZU NR3/2019 z dnia 20.02.2019 zaprojektowano

jej demontaż i rekonstrukcję z użyciem nowych drewnianych elementów konstrukcyjnych. Istniejącą sygnaturkę należy starannie zdemontować (odwiązać) zgodnie z zasadami sztuki ciesielskiej w odpowiedniej kolejności odwiązania. Zdemontowane elementy konstrukcji drewnianej oznaczyć i zachować (nie niszczyć!!!), tak aby posłużyły za wzór do wykonania nowych. Należy zdemontować konstrukcję sygnaturki aż do poziomu belek stropu nawy (belek wiązarowych). Następnie używając nowych elementów konstrukcyjnych należy wywiązać konstrukcję wsporczą sygnaturki od poziomu stropu nad nawą oraz wywiązać konstrukcję latarni i hełmu. Konstrukcję wsporczą w przestrzeni dachu wykonać z drewna sosnowego, natomiast słupy i inne elementy latarni i hełmu wykonać z twardego drewna liściastego (dąb lub buk).

2. Rynny, rury spustowe i opierzenia blacharskie

Zgodnie z pkt.2 NAKAZU NR3/2019 istniejące rynny, rury spustowe i inne opierzenia blacharskie należy zdemontować. Po wykonaniu nowego pokrycia dachu i rekonstrukcji sygnaturki należy wykonać nowe rynny, rury spustowe i inne opierzenia blacharskie połączy dachów z blachy cynkowo tytanowej. Pokrycie hełmu sygnaturki oraz opierzenia sygnaturki również należy wykonać z blachy cynkowo tytanowej. Wszystkie obróbki blacharskie pozostawić w naturalnym kolorze blachy – nie malować !!!

3. Roboty renowacyjno zabezpieczające

Po demontażu istniejącego pokrycia dachu należy wykonać roboty renowacyjne i zabezpieczające istniejącą więźbę dachową przed korozją biologiczną (owady i grzyby) oraz przed rozprzestrzenianiem ognia. Elementy konstrukcyjne więźby dachowej należy dokładnie sprawdzić pod kątem występowania ognisk korozji biologicznej. Zaatakowane przez korozję powierzchniowe fragmenty więźby należy usunąć i wzmocnić zaatakowane elementy więźby w następujący sposób:

- krokwie porażone korozją w warstwie zewnętrznej ociosać do zdrowego drewna, i wzmocnić bocznymi nadbitkami z desek sosnowych 2,5/13 cm przybitych gwoździami,

- powierzchnie belek stropowych skorodowane żerowaniem owadów ociosać do zdrowego drewna, i wzmocnić przez dokręcenie bocznych nakładek z drewna sosnowego C27 o przekroju 5/20 cm śrubami stalowymi kl.4.8 M16 mijankowo, co ok. 50 cm,

W ostateczności jeśli będzie to konieczne i możliwe do wykonania należy zaatakowany element wymienić na nowy.

Całą konstrukcję więźby należy zaimpregnować antykorozyjnie preparatem cztero-funkcyjnym (przeciwko owadom, grzybom, pleśniom i przed rozprzestrzenianiem się ognia) np. preparatem FOBOS M4 przez 4-krotne smarowanie lub oprysk, zgodnie z instrukcją producenta. W miejscach gdzie ogniska korozyjne wykazują aktywność należy stosować preparat biobójczy np. ICOPAL GONTOX W6 lub inny, ale o równoważnych własnościach.

Zaleca się następujące preparaty do użycia przy wykonywaniu robót renowacyjno zabezpieczających:

- Zabezpieczenie przed rozprzestrzenianiem ognia,

zwalczanie insektów niszczących drewno, grzyby, impregnacja elementów drewnianych – preparat Fobos M-4, lub Multi GS.

- Zabezpieczenie nieznacznych ubytków drewna (do 10% przekroju) – preparat wzmacniający na bazie żywic epoksydowych Epoxi – Holzverstiftung

- Zabezpieczenie miejscowych ubytków drewna i pęknięć – masa uzupełniająca Holzersatzmasse

- Zabezpieczenie pokrycia dachu (gontu) przed warunkami atmosferycznymi poprzez moczenie – preparat Gontox W6 w systemie z preparatem Siplast Primer Szybki grunt SBS produkcji firmy BMI Icopal.

Dopuszcza się zastosowanie innych preparatów o parametrach technicznych nie gorszych, jak w wymienionych powyżej.

4. Zakres robót budowlanych związanych z remontem i wymianą pokrycia dachu.

Remont i wymiana pokrycia dachu obejmuje dach prezbiterium, dach nawy głównej kościoła, dach zakrystii i dach kruchty.

Zakres robót:

- ustawienie odpowiednich rusztowań
- demontaż instalacji piorunochronnej, rynien i rur spustowych.
- demontaż istniejącego pokrycia dachu z pojedynczej warstwy gontu z drewna sosnowego
- demontaż łąt drewnianych
- ocena, ewentualna naprawa uszkodzonych lub skorodowanych biologicznie elementów drewnianej konstrukcji dachu i impregnacja belek stropu więźby dachowej zgodnie z zaleceniami zawartymi w orzeczeniu technicznym
- wykonanie deskowania połaci dachu z desek gr. 25 mm.
- wykonanie pokrycia dachu z jednej warstwy membrany papowej asfaltowej na osnowie z poliestru przybitej do deskowania
- ułożenie kontr łąt i łąt
- wykonanie opierzeń blacharskich okapu dachu
- ułożenie nowego pokrycia dachu z podwójnej warstwy łupanego gontu z drewna sosnowego wcześniej zaimpregnowanego preparatem Gontox W6 i wykonanie ostatecznej warstwy impregnacyjnej pokrycia dachu
- wykonanie rynien i rur spustowych z blachy cynkowo - tytanowej
- montaż instalacji piorunochronnej
- demontaż rusztowań.
- uporządkowanie otoczenia kościoła

Dodatkowo przewiduje się oczyszczenie i zaimpregnowanie zachodniej ściany szczytowej nawy kościoła oraz obłożenie trzema warstwami nowego gontu ozdobnych ślimacznicy ściany, a także oczyszczenie i pomalowanie pokrycia dachu zakrystii w kolorze zbliżonym do kolorystyki ścian zewnętrznych kościoła.

5. Zakres robót budowlanych związanych z wymianą oszalowania ścian zewnętrznych

Istniejące oszalowanie ścian z powodu znacznego zużycia należy wymienić na nowe.

Zakres robót.

- ustawienie odpowiednich rusztowań
- demontaż okapnika podmurówki, listew i desek oszalowania
- należy dokonać starannej oceny stanu zachowania bali zrębu ścian zewnętrznych. Ogniska korozji biologicznej usunąć, naprawić ubytki, ewentualnie wymienić fragmenty które uległy największym zniszczeniom. Zaimpregnować konstrukcję ścian zewnętrznych przy pomocy preparatów wymienionych w punkcie „roboty renowacyjno zabezpieczające”
- wykonać okapnik podmurówki.
- wykonać nowe oszalowanie ścian zewnętrznych z desek sosnowych gr. 3 cm i szer. min 25 cm mocowanych bezpośrednio do bali zrębu. Styki desek zamaskować listwami sosnowymi o gr.3 cm – szer. 6 cm. Elementy oszalowani (deski , listwy) przed montażem zaimpregnować poprzez moczenie w preparacie impregnującym.
- zdemontować rusztowania i uporządkować teren.

XIII. Dane dotyczące warunków ochrony przeciwpożarowej, stosownie do zakresu projektu.

Niniejszy projekt budowlany nie wymaga uzgodnienia pod względem ochrony przeciwpożarowej.

1. Parametry budynku

- powierzchnia wewnętrzna – 110,51 m²
- kubatura – 694,00 m³
- wysokość – 9,54 m - budynek niski (N)
- liczba kondygnacji nadziemnych – 1+poddasze nieużytkowe
- liczba kondygnacji podziemnych – brak

2. Charakterystyka zagrożenia pożarowego, w tym informacje o parametrach pożarowych materiałów niebezpiecznych pożarowo oraz zagrożeniach wynikających z procesów technologicznych, a także w zależności od potrzeb – charakterystyka pożarów przyjętych do celów projektowych

W obiekcie nie przewiduje się składowania materiałów łatwo palnych, wybuchowych i utleniających. W obiekcie będą występować materiały palne stanowiące elementy konstrukcyjne obiektu oraz stanowiące wyposażenie pomieszczeń, między innymi takie materiały jak:

- elementy konstrukcyjne obiektu typu: słupy, podciąg, belki stropowe, płatwie, krokwie, zastrzały, kleszcze więźby dachowej oraz słupów, oczepy, podwaliny, rygle, zastrzały usztywniające

- wyposażenie wykonane z drewna

(m. in. meble, stolarka drzwiowa);

Wyżej wymienione materiały nie są zaliczane do łatwopalnych, nie ulegają samozapaleniu i nie tworzą stężeń wybuchowych. Temperatura zapalenia tych materiałów wynosi powyżej 200°C.

Budynek nie jest ogrzewany

3. Klasyfikacja pożarowa z uwagi na przeznaczenie i sposób użytkowania

Obiekt kwalifikuje się do kategorii zagrożenia ludzi ZLI – kościół parafialny

4. Kategoria zagrożenia ludzi oraz przewidywana liczba osób na każdej kondygnacji, a także w pomieszczeniach, których drzwi ewakuacyjne powinny otwierać się na zewnątrz pomieszczeń

Obiekt kwalifikuje się do kategorii zagrożenia ludzi **ZL I**.

Na kondygnacji przyziemia przewiduje się pobyt osób w ilości:

1) Miejsca siedzące – ok. 60 osób;

2) Miejsca stojące – ok. 20 osób;

Ogółem w budynku maksymalnie może przebywać (incydentalnie) ok. 80 - 100 osób.

5. Podział na strefy pożarowe

Budynek stanowi jedną strefę pożarową o łącznej powierzchni wewnętrznej 110,51 m².

6. Maksymalna gęstość obciążenia ogniowego poszczególnych stref pożarowych PM wraz z warunkami przyjętymi do jej określenia

Obiekt zaliczony do kategorii obiektów ZL – nie wyznacza się gęstości obciążenia ogniowego.

7. Klasa odporności pożarowej oraz odporności ogniowej i stopień rozprzestrzeniania ognia przez elementy budowlane

Budynek 1- kondygnacyjny niski zakwalifikowany do kategorii zagrożenia ludzi

ZL I zgodnie z § 212 WT, ust. 3 powinien spełniać wymagania „D” klasy

odporności pożarowej:

Klasa odporności pożarowej	Klasa odporności ogniowej elementów budynku					
	główna konstrukcja nośna	Konstrukcja dachu	strop	ściana zewnętrzna	ściana wewnętrzna	przekrycie dachu
„D”	R 30 drewniana -klasa nieokreślona	(-)	REI 30 drewniany nieotynkowany od wewnątrz - klasa nieokreślona	EI 30 (0↔i) elementy drewniane nieotynkowane we wnętrzu - klasa nieokreślona	(-)	(-)

R- nośność ogniowa w minutach,

E- szczelność ogniowa w minutach,

I – izolacyjność ogniowa w minutach.

8. Występowanie materiałów wybuchowych oraz zagrożenia wybuchem, w tym pomieszczeń zagrożonych wybuchem

W budynku nie występują pomieszczenia ani strefy zagrożone wybuchem, brak też stref zagrożenia wybuchem w przestrzeni zewnętrznej.

9. Warunki i strategia ewakuacji ludzi lub ich uratowania w inny sposób, uwzględniające liczbę i stan sprawności osób przebywających w obiekcie

Szerokość głównych wejściowych drzwi jednoskrzydłowych do kościoła wynosi 1,16 m, szerokość jednoskrzydłowych drzwi bocznych do zakrystii wynosi 0,9 m.

Ewakuacja z poziomu przyziemia – zapewnia się wyjścia bezpośrednio z pomieszczenia nawy i prezbiterium na zewnątrz budynku poprzez drzwi główne oraz drzwi zakrystii. Dopuszczalna długość przejść 40 m, przejścia nie prowadzą przez więcej niż 2 pomieszczenia.

We wszystkich pomieszczeniach oraz przy urządzeniach pożarowych powinno znajdować się awaryjne oświetlenie ewakuacyjne

zapewniające oświetlenie przez minimum 1 godz. zapewniając odpowiednie natężenie światła.

10. Dobór urządzeń przeciwpożarowych oraz innych instalacji i urządzeń służących bezpieczeństwu pożarowemu wraz z określeniem zakresu i celu ich stosowania

Biorąc pod uwagę kwalifikację obiektu zaliczonego do kategorii ZL I zagrożenia ludzi, grupę budynków niskich oraz powierzchnię w świetle obowiązujących przepisów - w obiekcie są wymagane urządzenia przeciwpożarowe:

- 1) przeciwpożarowy wyłącznik prądu – odcinający dopływ prądu do wszystkich urządzeń, z wyjątkiem tych, które muszą działać w razie pożaru;
- 2) awaryjne oświetlenie ewakuacyjne o poziomie natężenia 5 lx po stronie zewnętrznej drzwi ewakuacyjnych;
- 3) system sygnalizacji pożarowej - zawierający Ręczne Ostrzegacze Pożarowe tzw. ROP oraz czujki dymowe wraz z sygnalizatorami optyczno-akustycznymi i powiadamianiem osób uprawnionych poprzez tel. kom.

Wyposażenie w gaśnice

Zgodnie z obowiązującymi przepisami obiekt wymaga wyposażenia w podręczny sprzęt gaśniczy. Obiekt objęty ekspertyzą przeciwpożarową wyposaża się w podręczny sprzęt gaśniczy uwzględniając, że jedna jednostka masy środka gaśniczego 2 kg (lub 3 dm³) zawartego w gaśnicach przypada na każde 100 m² powierzchni strefy pożarowej w budynku, niechronionej stałym urządzeniem gaśniczym zakwalifikowanej do kategorii zagrożenia ludzi ZL.

Przy rozmieszczaniu uwzględnia się spełnienie następujących warunków:

- odległość z każdego miejsca w obiekcie, w którym może przebywać człowiek, do najbliższej gaśnicy nie jest większa niż 30 m;
- do gaśnic zapewniono dostęp o szerokości - co najmniej 1 m.

Sugeruje się aby gaśnice rozmieścić w sposób następujący:

2 gaśnice 4 kg na parterze przy wyjściach zewnętrznych.

11. Przygotowanie obiektu budowlanego do prowadzenia działań ratowniczych, w tym punkty poboru wody do celów przeciwpożarowych, nasady służące do zasilania urządzeń gaśniczych i inne rozwiązania przewidziane do tych działań oraz dźwigi dla ekip ratowniczych i prowadzące do nich dojścia

Droga pożarowa

Dla budynku droga pożarowa nie jest wymagana - zapewnia się dostęp jednostek ratowniczo - gaśniczych do obiektu z istniejącej drogi gminnej. Ponadto zapewnia się połączenie wyjść z budynku utwardzonym dojściem o szerokości minimum 1,5 m i długości do 50 m.

Woda do zewnętrznego gaszenia pożaru

Wymagana ilość wody do zewnętrznego gaszenia pożaru do celów przeciwpożarowych dla budynku wynosi – 10 dm³/s, z co najmniej jednego hydrantu o średnicy 80 mm w odległości od 5 do 75 m od budynku – warunek spełniony.

12. Usytuowanie z uwagi na bezpieczeństwo pożarowe, w tym parametry wpływające na odległości dopuszczalne

Budynek usytuowany w odległości:

- od strony północno - wschodniej – odległość ok. 12,0 m od istniejącej zabudowy zagrodowej;
- od strony północnej wzdłuż dłuższego boku budynku w odległości 45,0 m przebiega droga gminna stanowiąca dojazd do obiektu;

13. Rozwiązania zamiennie w stosunku do wymagań ochrony przeciwpożarowej zastosowane na podstawie zgody, o której mowa w art. 6c pkt 1 lub 2 ustawy z dnia 24 sierpnia 1991 r. o ochronie przeciwpożarowej, w zakresie rozwiązań objętych projektem architektoniczno-budowlanym

Nie dotyczy

PROJEKT

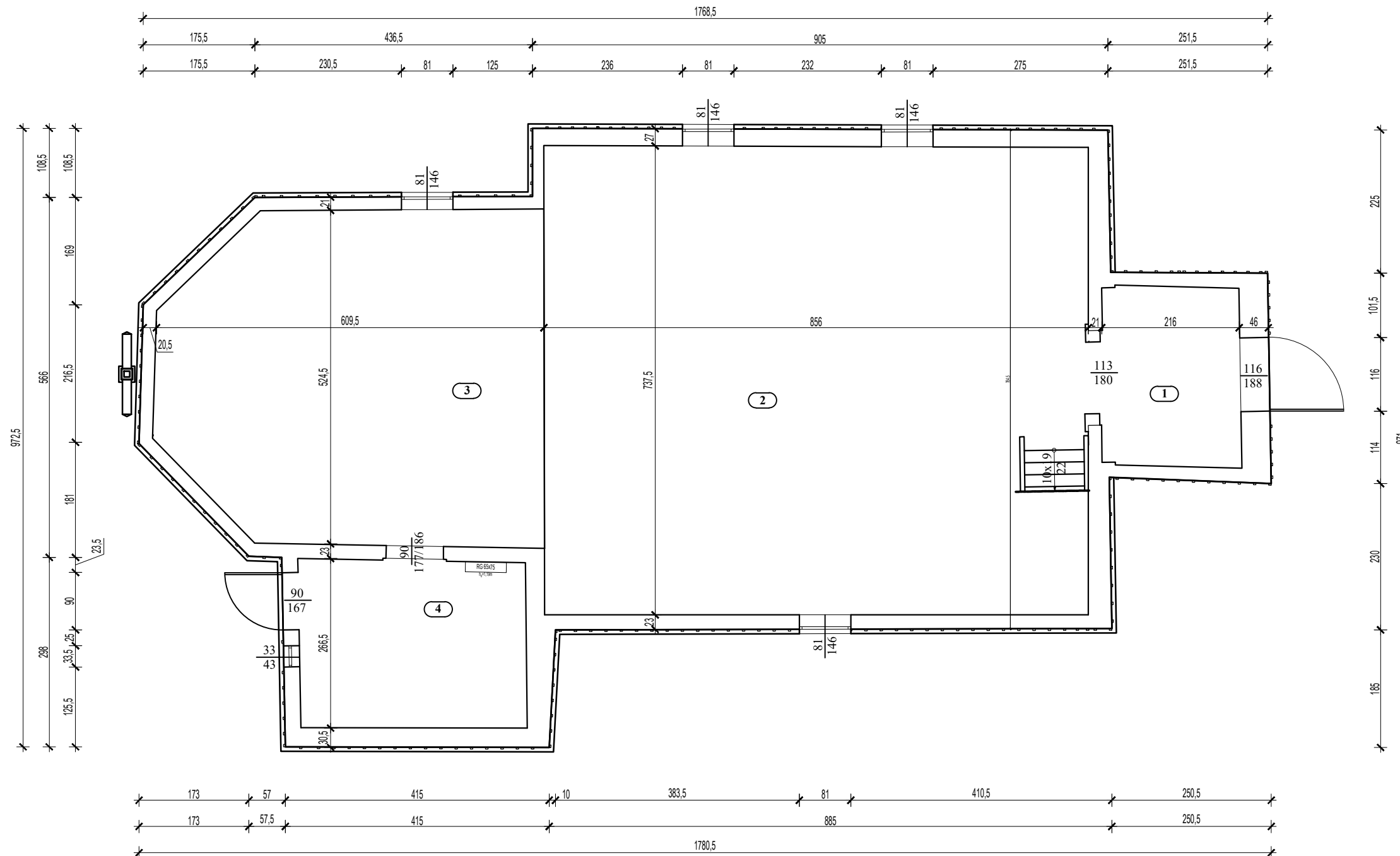
**ARCHITEKTONICZNO –
BUDOWLANY**

część rysunkowa

Rzut przyziemia

kościół parafialny

skala 1:75



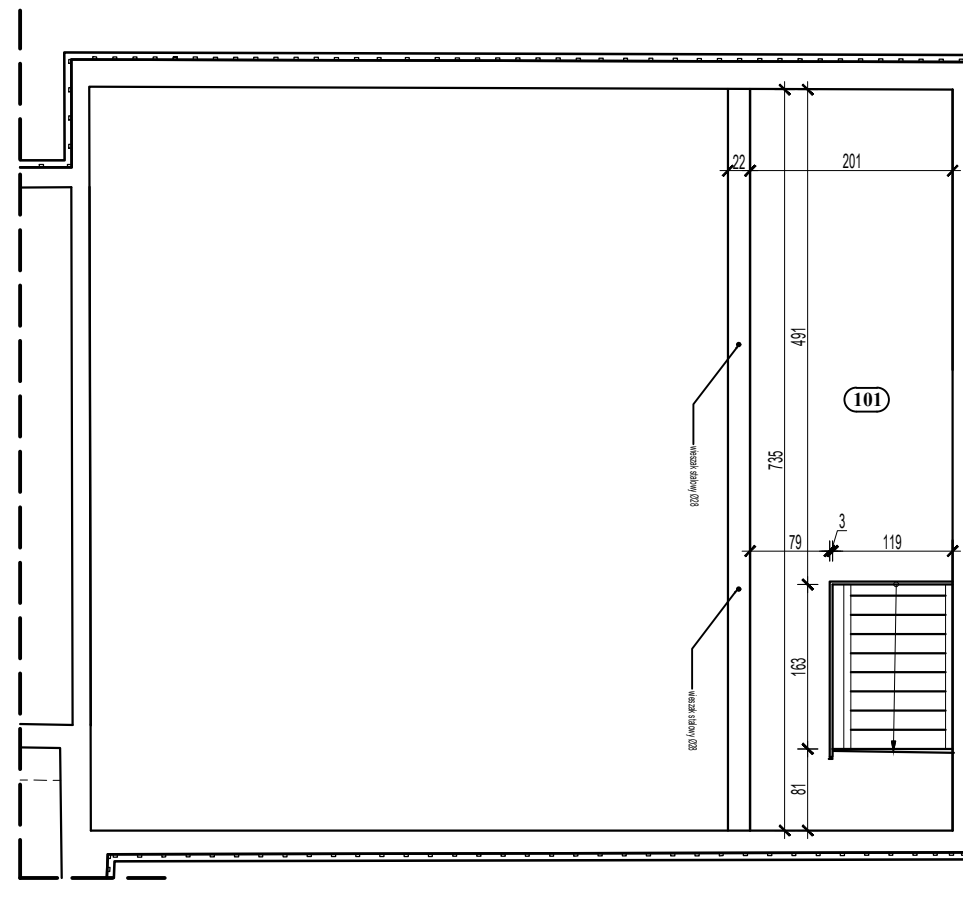
BILANS POWIERZCHNI			
DREWNIANY KOŚCIÓŁ PARAFIALNY			
nr pom.	Nazwa pomieszczenia	Rodzaj posadzki	Pow. m ²
Parter			
1	Kruchta	Podłoga z desek	6,19
2	Nawa główna	Podłoga z desek	62,24
3	Prezbiterium	Podłoga z desek	29,68
4	Zakrystia	Podłoga z desek	9,38
Razem			107,49

Nazwa obiektu budowlanego	Drewniany zabytkowy kościół parafialny		
Adres obiektu budowlanego	63-500 Ostrzeszów, Siedlików 6 , działka nr 590		
Tytuł(nazwa) rysunku	Rzut przyziemia	Skala rysunku	1:75
		Numer rysunku	1
Funkcja:	Imię, nazwisko i specjalność	Nr upr. bud.	Podpis i data
Opracował:	mgr inż. arch. Tomasz Gorzelany Specjalność architektoniczna	UAN-8386 /86/84	03 2024
Asystent proj.	mgr inż. Adam Płócienniczak		

Rzut poziomu chóru

kościół parafialny

skala 1:75



BILANS POWIERZCHNI

DREWNIANY KOŚCIÓŁ PARAFIALNY

(nr pom) Nazwa pomieszczenia Rodzaj posadzki Pow. m²

Antersola

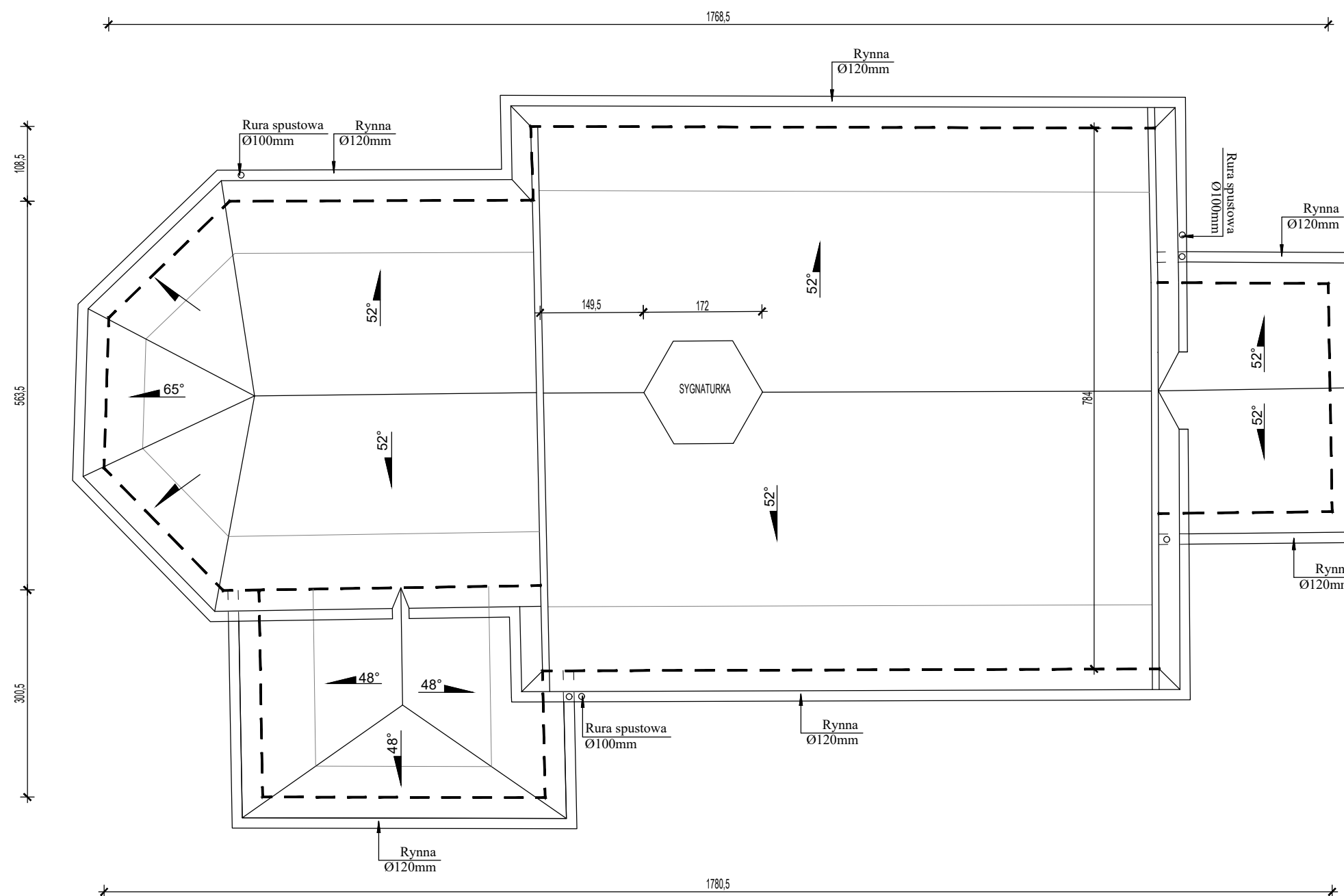
1 Chór Podłoga z desek 14,77

Razem 14,77

Nazwa obiektu budowlanego	Drewniany zabytkowy kościół parafialny		
Adres obiektu budowlanego	63-500 Ostrzeszów, Siedlików 6 , działka nr 590		
Tytuł(nazwa) rysunku	Rzut poziomu chóru	Skala rysunku	1:75
		Numer rysunku	2
Funkcja:	Imię, nazwisko i specjalność	Nr upr. bud.	Podpis i data
Opracował:	mgr inż. arch. Tomasz Gorzelany Specjalność architektoniczna	UAN-8386 /86/84	03 2024
Asystent proj.	mgr inż. Adam Płócienniczak		

Rzut dachu

kościół parafialny
skala 1:75

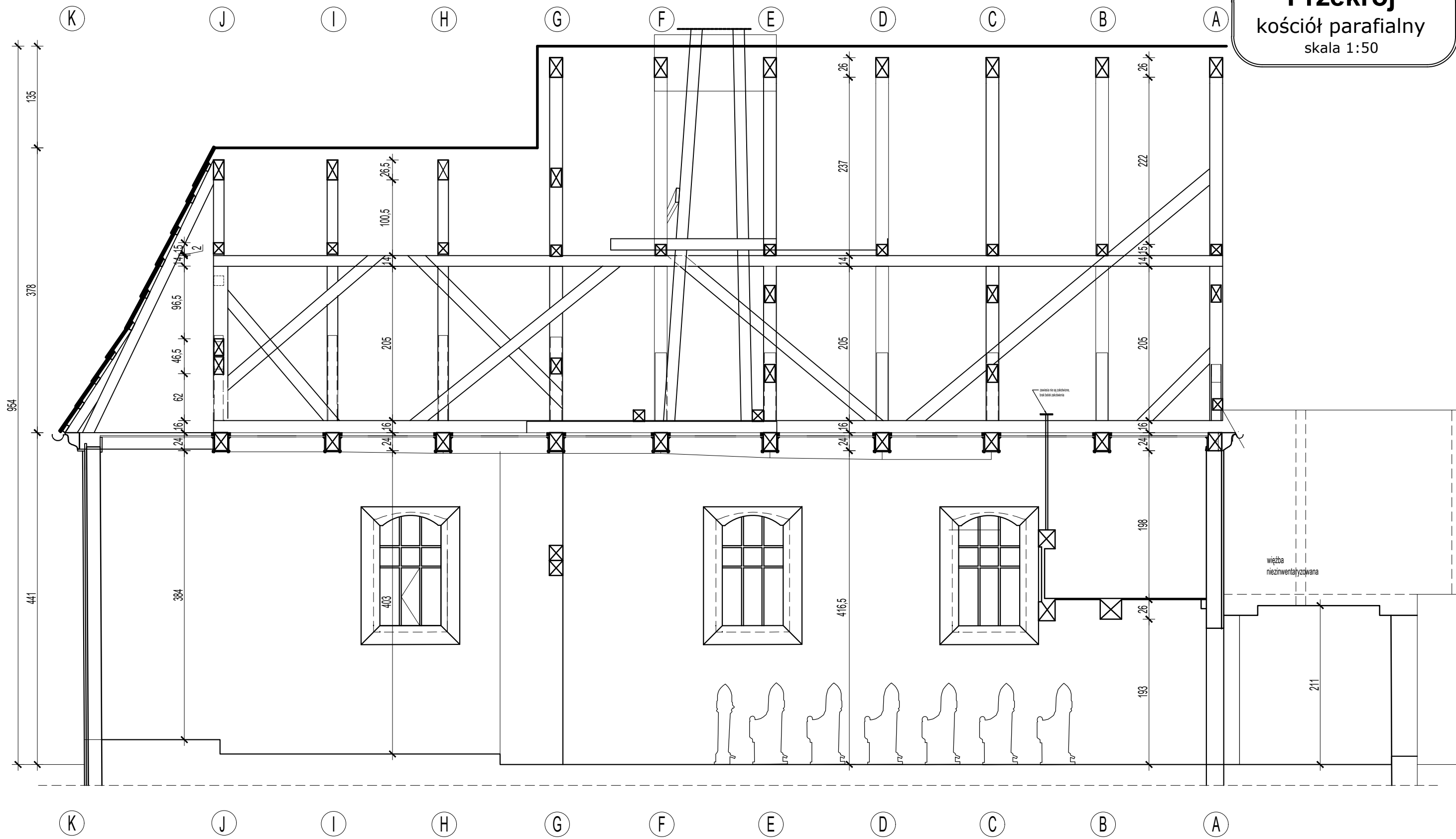


UWAGA

Istniejącą sygnaturkę należy starannie zdemontować (odwiązać) zgodnie z zasadami sztuki ciesielskiej w odpowiedniej kolejności odwiązania. Zdemontowane elementy konstrukcji drewnianej oznaczyć i zachować (nie niszczyć!!!), tak aby posłużyły za wzór do wykonania nowych

Nazwa obiektu budowlanego	Drewniany zabytkowy kościół parafialny		
Adres obiektu budowlanego	63-500 Ostrzeszów, Siedlików 6 , działka nr 590		
Tytuł(nazwa) rysunku	Rzut dachu	Skala rysunku	1:75
		Numer rysunku	3
Funkcja:	Imię, nazwisko i specjalność	Nr upr. bud.	Podpis i data
Opracował:	mgr inż. arch. Tomasz Gorzelany Specjalność architektoniczna	UAN-8386 /86/84	03 2024
Asystent proj.	mgr inż. Adam Płócienniczak		

Przekrój
kościół parafialny
skala 1:50

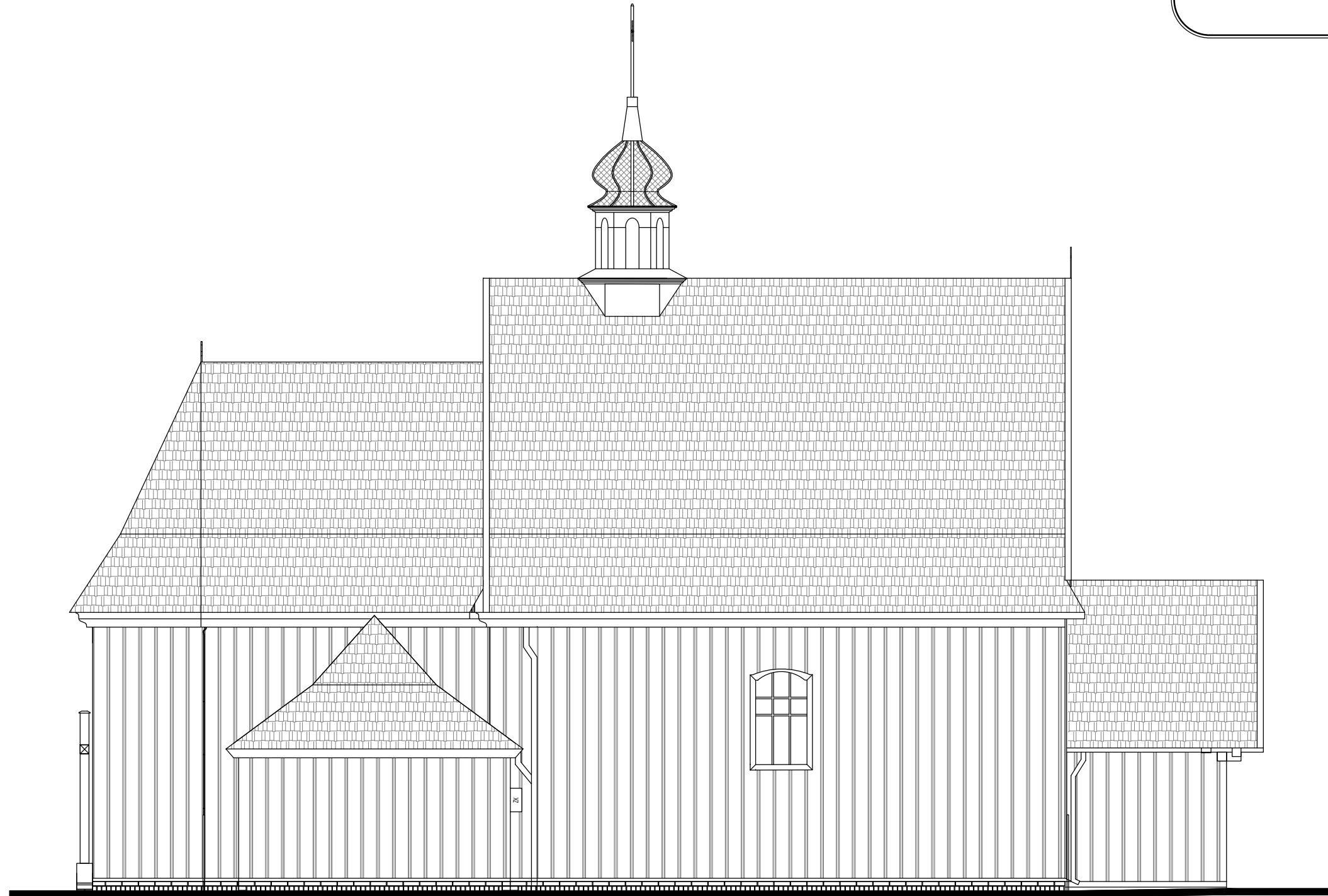


Nazwa obiektu budowlanego	Drewniany zabytkowy kościół parafialny		
Adres obiektu budowlanego	63-500 Ostrzeszów, Siedlików 6 , działka nr 590		
Tytuł(nazwa) rysunku	Przekrój	Skala rysunku	1:50
		Numer rysunku	4
Funkcja:	Imię, nazwisko i specjalność	Nr upr. bud.	Podpis i data
Opracował:	mgr inż. arch. Tomasz Gorzelany Specjalność architektoniczna	UAN-8386 /86/84	03 2024
Asystent proj.	mgr inż. Adam Płócienniczak		

Elewacja północna

kościół parafialny

skala 1:75



ELEWACJA PÓŁNOCNA

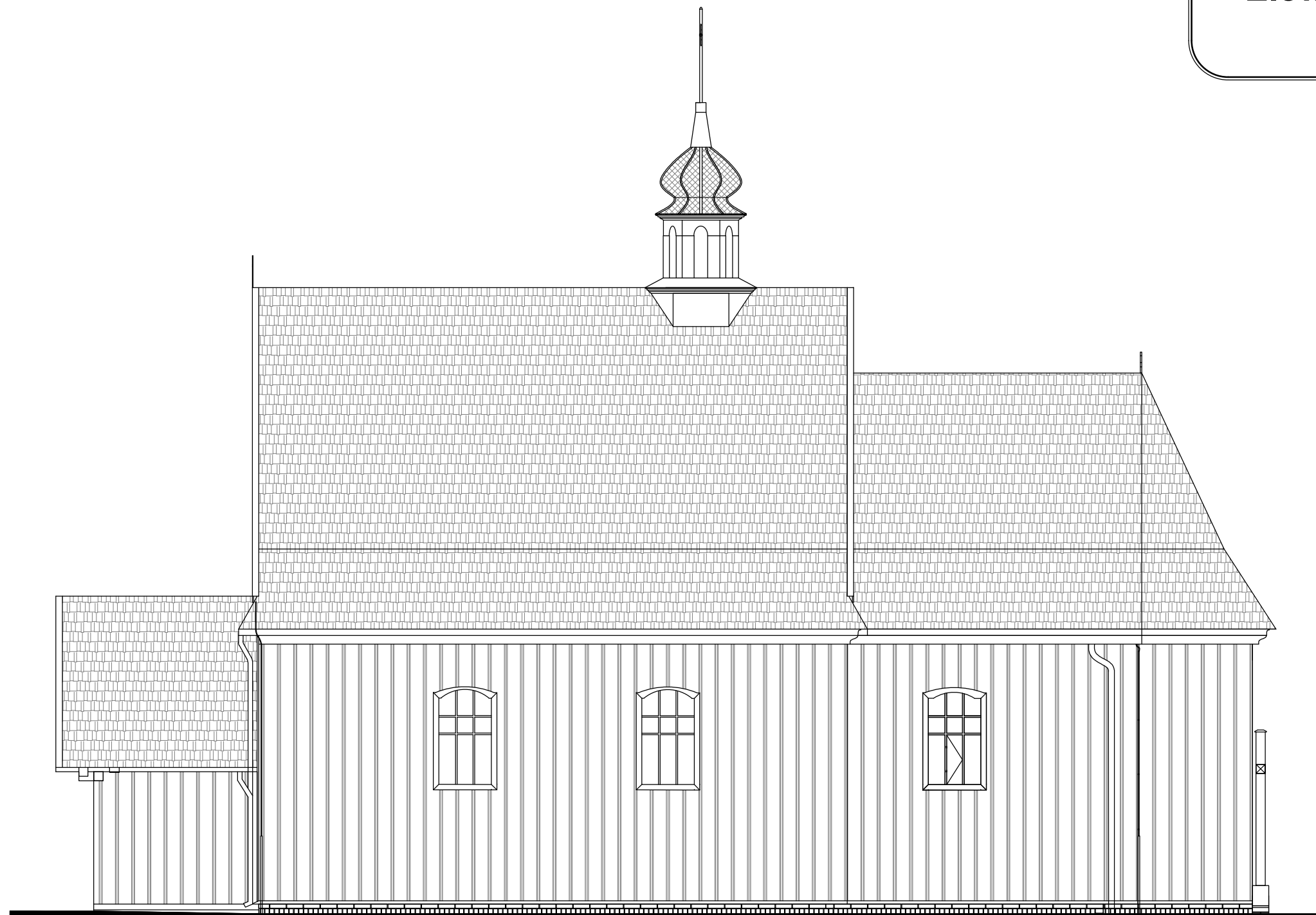
1:75

Nazwa obiektu budowlanego	Drewniany zabytkowy kościół parafialny		
Adres obiektu budowlanego	63-500 Ostrzeszów, Siedlików 6 , działka nr 590		
Tytuł(nazwa) rysunku	Elewacje północna	Skala rysunku	1:75
		Numer rysunku	5
Funkcja:	Imię, nazwisko i specjalność	Nr upr. bud.	Podpis i data
Opracował:	mgr inż. arch. Tomasz Gorzelany Specjalność architektoniczna	UAN-8386 /86/84	03 2024
Asystent proj.	mgr inż. Adam Płócienniczak		

Elewacja południowa

kościół parafialny

skala 1:75

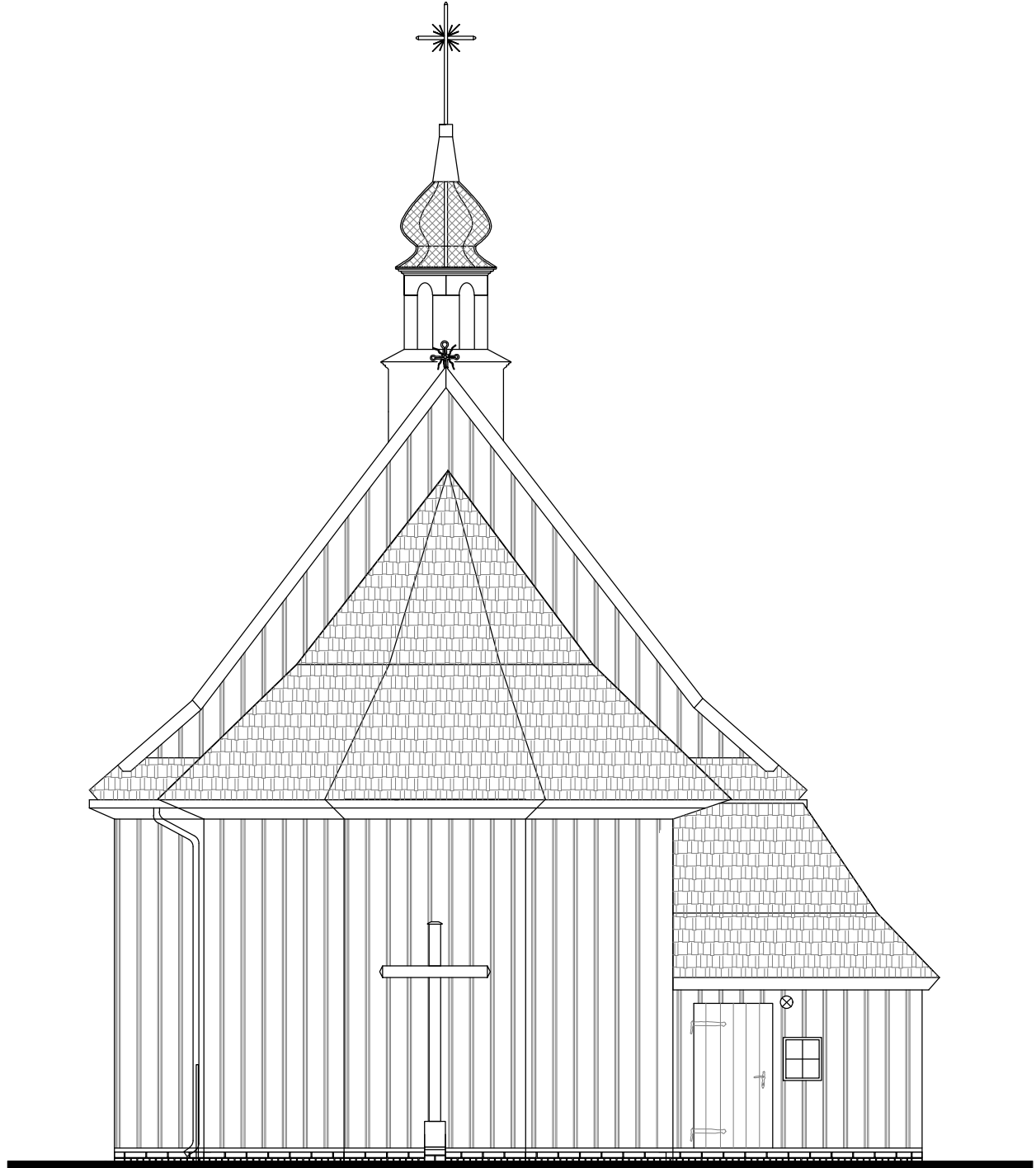


ELEWACJA POŁUDNIOWA

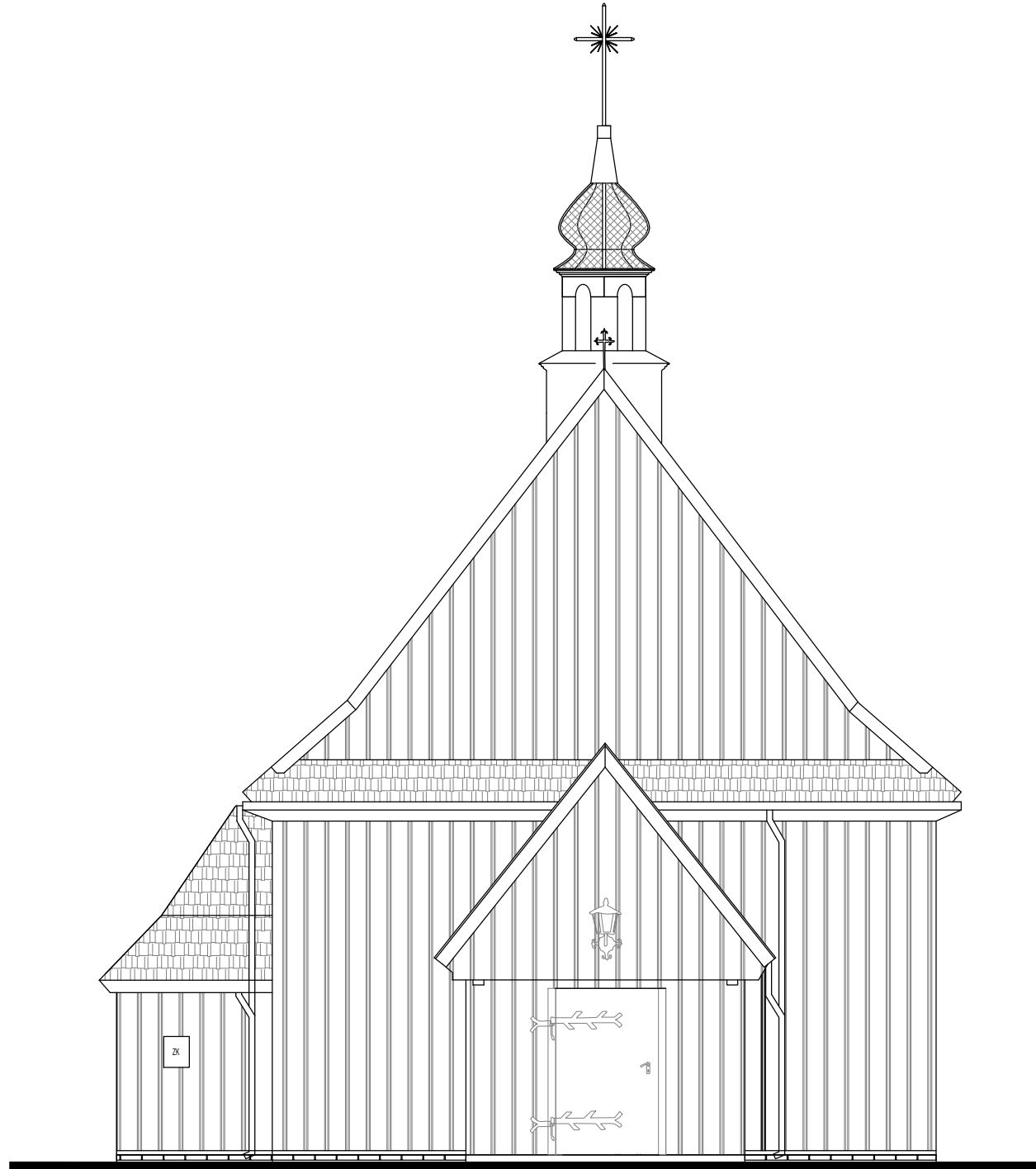
1:75

Nazwa obiektu budowlanego	Drewniany zabytkowy kościół parafialny		
Adres obiektu budowlanego	63-500 Ostrzeszów, Siedlików 6 , działka nr 590		
Tytuł(nazwa) rysunku	Elewacja południowa	Skala rysunku	1:75
		Numer rysunku	6
Funkcja:	Imię, nazwisko i specjalność	Nr upr. bud.	Podpis i data
Opracował:	mgr inż. arch. Tomasz Gorzelany Specjalność architektoniczna	UAN-8386 /86/84	03 2024
Asystent proj.	mgr inż. Adam Płócienniczak		

Elewacja wschodnia i zachodnia
kościół parafialny
skala 1:75



ELEWACJA WSCHODNIA
1:75



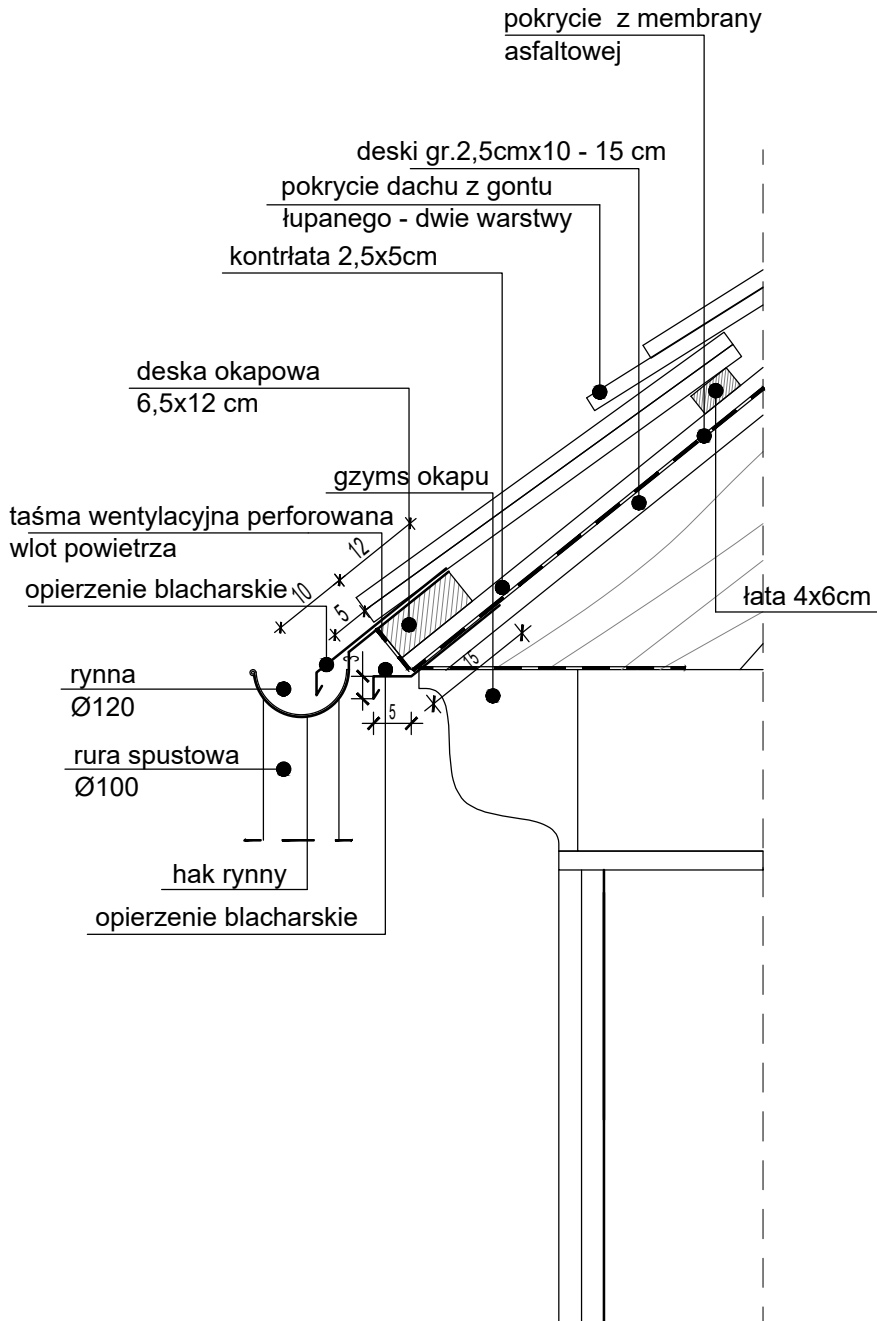
ELEWACJA ZACHODNIA
1:75

Nazwa obiektu budowlanego	Drewniany zabytkowy kościół parafialny		
Adres obiektu budowlanego	63-500 Ostrzeszów, Siedlików 6 , działka nr 590		
Tytuł(nazwa) rysunku	Elewacja wschodnia i zachodnia	Skala rysunku	1:75
		Numer rysunku	7
Funkcja:	Imię, nazwisko i specjalność	Nr upr. bud.	Podpis i data
Opracował:	mgr inż. arch. Tomasz Gorzelany Specjalność architektoniczna	UAN-8386 /86/84	03 2024
Asystent proj.	mgr inż. Adam Płócienniczak		

Szczegół okapu dachu

stan projektowany

skala 1:10

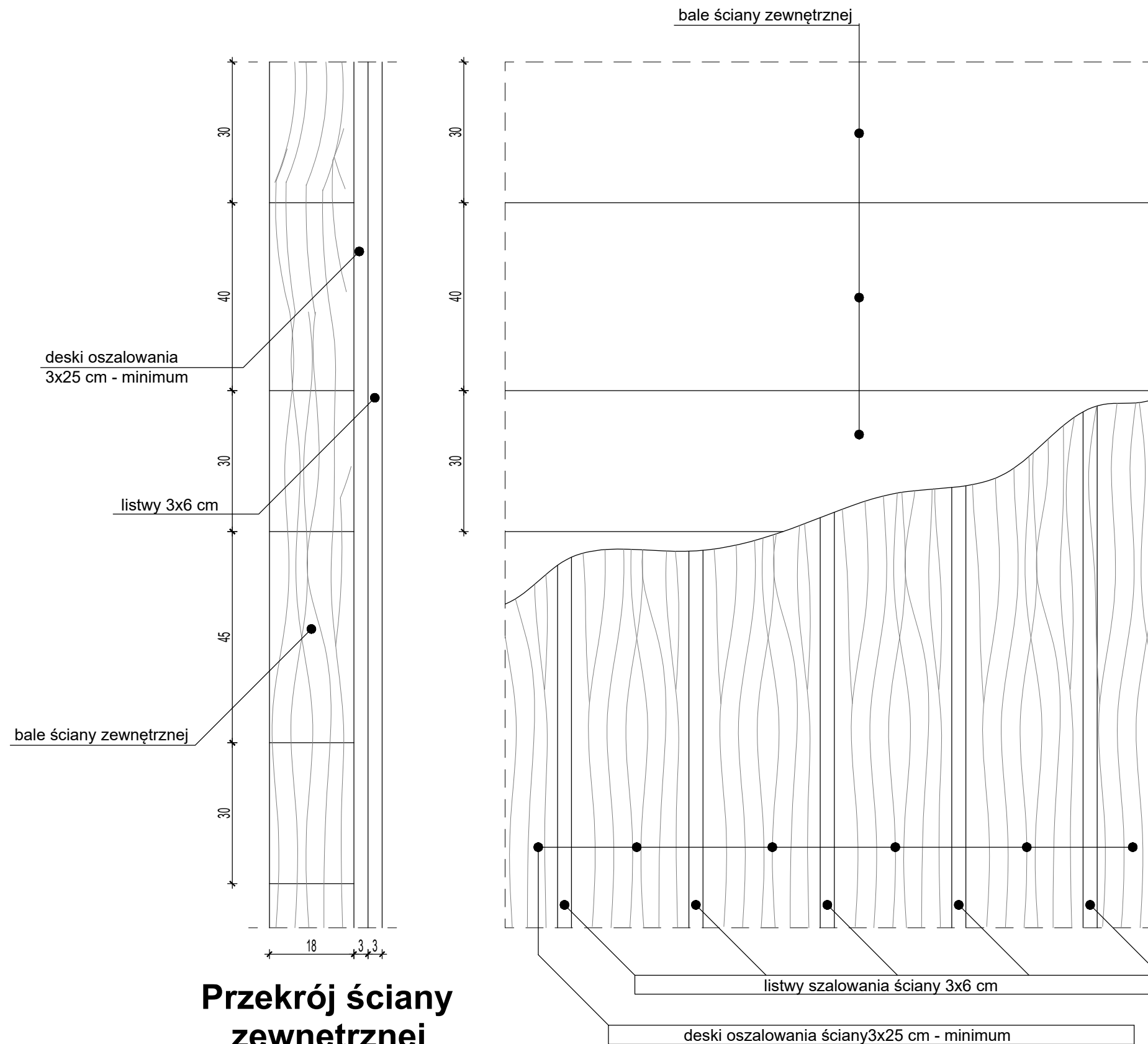


Nazwa obiektu budowlanego	Drewniany zabytkowy kościół parafialny		
Adres obiektu budowlanego	63-500 Ostrzeszów, Siedlików 6 , działka nr 590		
Tytuł(nazwa) rysunku	Skala rysunku	1:10	
	Numer rysunku	8	
Funkcja:	Imię, nazwisko i specjalność	Nr upr. bud.	Podpis i data
Opracował:	mgr inż. arch. Tomasz Gorzelany Specjalność architektoniczna	UAN-8386 /86/84	03 2024
Asystent proj.	mgr inż. Adam Płócienniczak		

Szczegół ściany zewnętrznej

stan projektowany

skala 1:10



Przekrój ściany zewnętrznej

skala 1:10

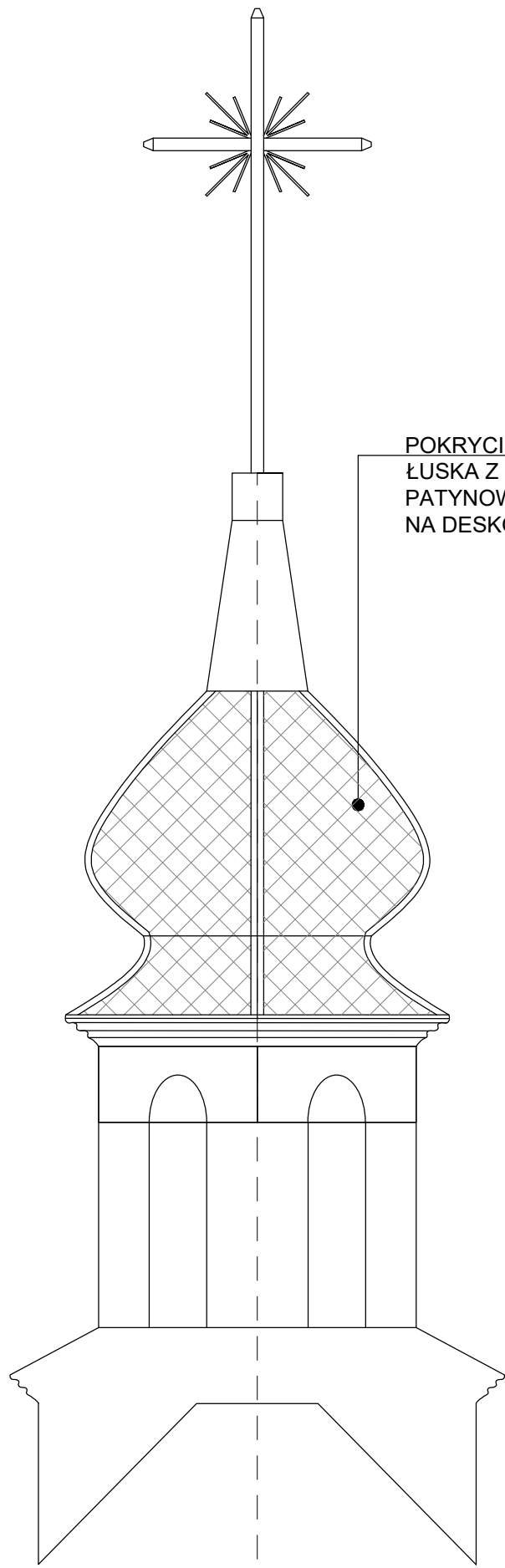
Widok ściany zewnętrznej

skala 1:10

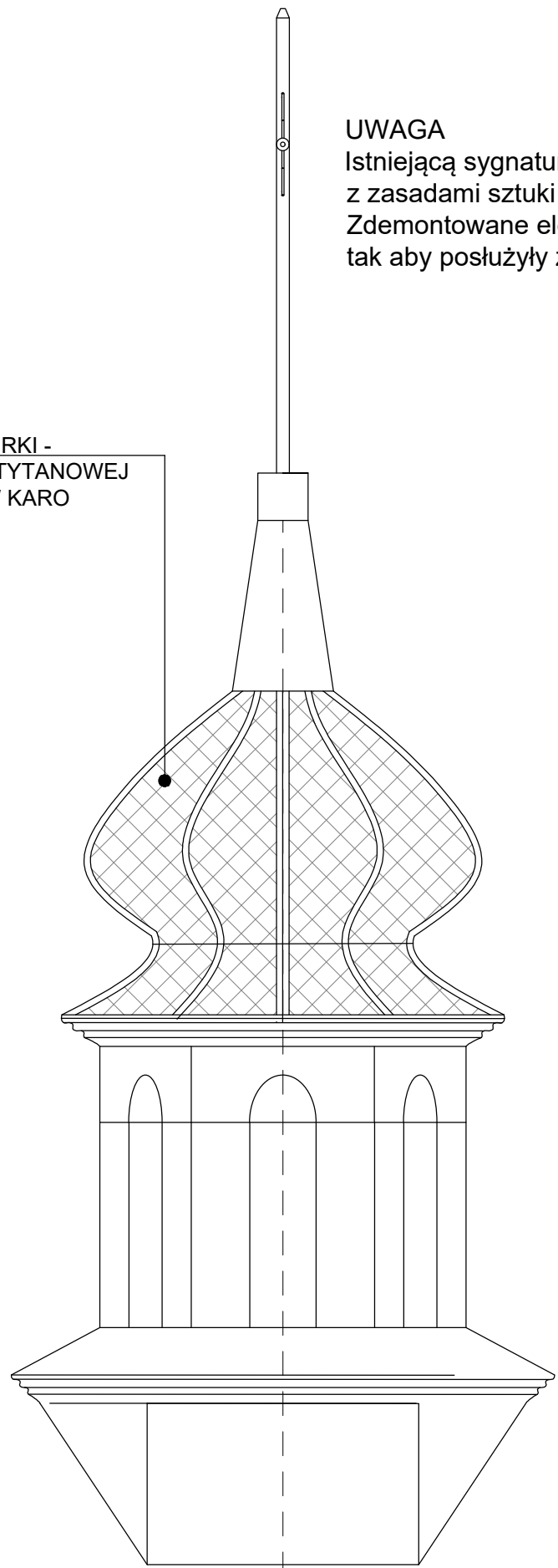
Nazwa obiektu budowlanego	Drewniany zabytkowy kościół parafialny		
Adres obiektu budowlanego	63-500 Ostrzeszów, Siedlików 6 , działka nr 590		
Tytuł(nazwa) rysunku	Szczegół ściany zewnętrznej	Skala rysunku	1:10
		Numer rysunku	9
Funkcja:	Imię, nazwisko i specjalność	Nr upr. bud.	Podpis i data
Opracował:	mgr inż. arch. Tomasz Gorzelany Specjalność architektoniczna	UAN-8386 /86/84	03 2024
Asystent proj.	mgr inż. Adam Płócienniczak		

Szczegół chełmu sygnaturki
 stan projektowany
 skala 1:20

UWAGA
 Istniejącą sygnaturkę należy starannie zdemontować (odwiązać) zgodnie z zasadami sztuki ciesielskiej w odpowiedniej kolejności odwiązania. Zdemontowane elementy konstrukcji drewnianej oznaczyć i zachować (nie niszczyć!!!), tak aby posłużyły za wzór do wykonania nowych



POKRYCIE CHEŁMU SYGNATURKI -
 ŁUSKA Z BLACHY CYNKOWO-TYTANOWEJ
 PATYNOWANEJ, UKŁADANA W KARO
 NA DESKOWANIU



Nazwa obiektu budowlanego	Drewniany zabytkowy kościół parafialny		
Adres obiektu budowlanego	63-500 Ostrzeszów, Siedlików 6 , działka nr 590		
Tytuł(nazwa) rysunku	Szczegół chełmu sygnaturki	Skala rysunku	1:10
		Numer rysunku	10
Funkcja:	Imię, nazwisko i specjalność	Nr upr. bud.	Podpis i data
Opracował:	mgr inż. arch. Tomasz Gorzelany Specjalność architektoniczna	UAN-8386 /86/84	03 2024
Asystent proj.	mgr inż. Adam Płócienniczak		